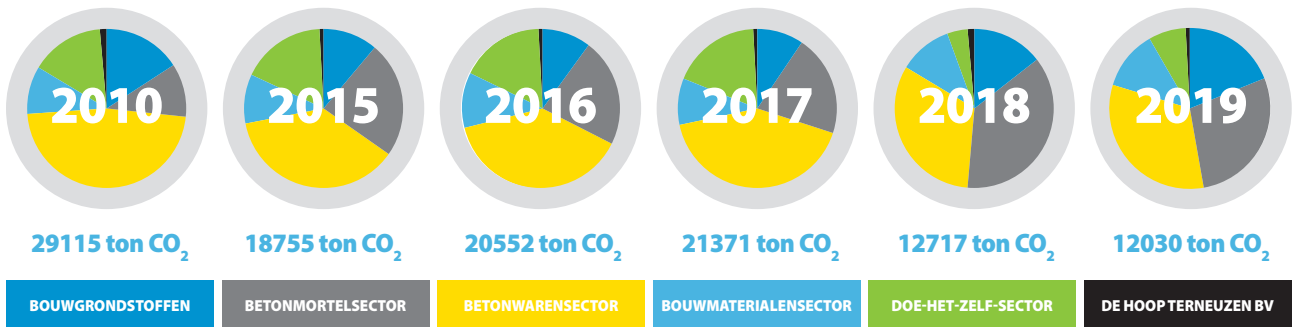


CO₂-EMISSIE 2019

DE HOOP TERNEUZEN



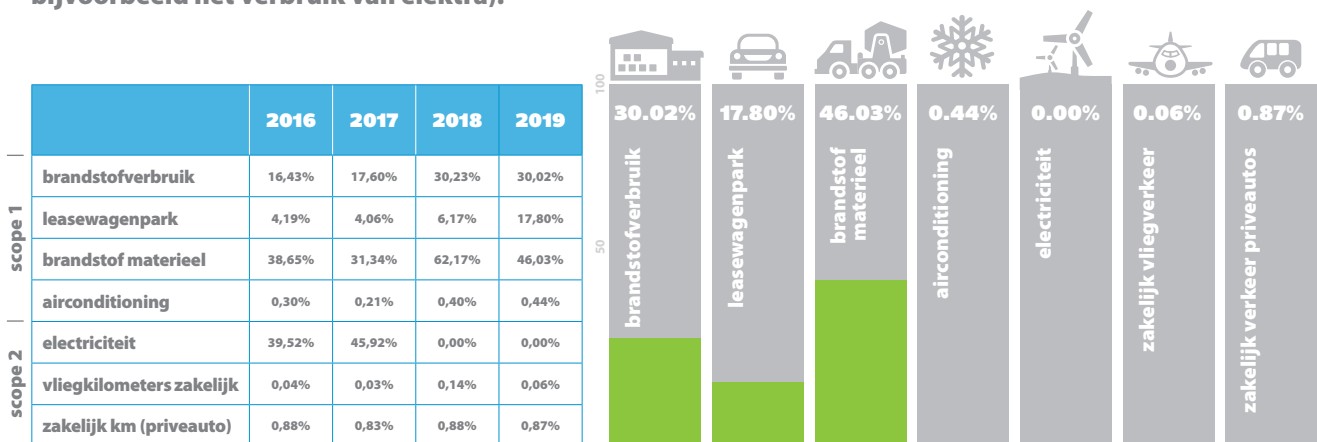
Hoeveel gas hebben we nodig voor het verwarmen van onze gebouwen, hoeveel brandstof verbruiken onze (vracht)auto's en hoeveel elektriciteit kopen we jaarlijks in? Deze vragen worden jaarlijks gesteld om na te gaan welke voetafdruk we als bedrijf achterlaten; de CO₂-footprint. Groep De Hoop heeft de ambitie uitgesproken om in de periode 2010-2020 de CO₂-uitstoot met 20% te reduceren.



figuur 1 verdeling totale CO₂-emissie per sector

In het overzicht is te zien dat er wederom een daling van de uitstoot CO₂ is in 2019 ten opzichte van 2018. In voornamelijk de Betonmortelsector is minder geproduceerd ten opzichte van 2018. Dit komt mede door de strengere eisen met betrekking tot milieu welke direct invloed hebben op de bedrijfsvoering en dus de productie. De belangrijkste oorzaken zijn de problematiek rond PFAS (poly- en perfluoroalkylstoffen) en de stikstofuitstoot waardoor veel bouwprojecten zijn stil komen te liggen. Daarnaast speelt ook een rol dat vergunningen voor bouwprojecten niet zijn afgegeven waardoor vertraging is ontstaan in de vergunningsverlening van vele bouwprojecten.

Bij de registratie van de CO₂-footprint wordt onderscheid gemaakt tussen de verschillende sectoren en de directe emissies (scope 1, bijvoorbeeld het verstoken van gas) en de indirecte emissies (scope 2, bijvoorbeeld het verbruik van elektra).

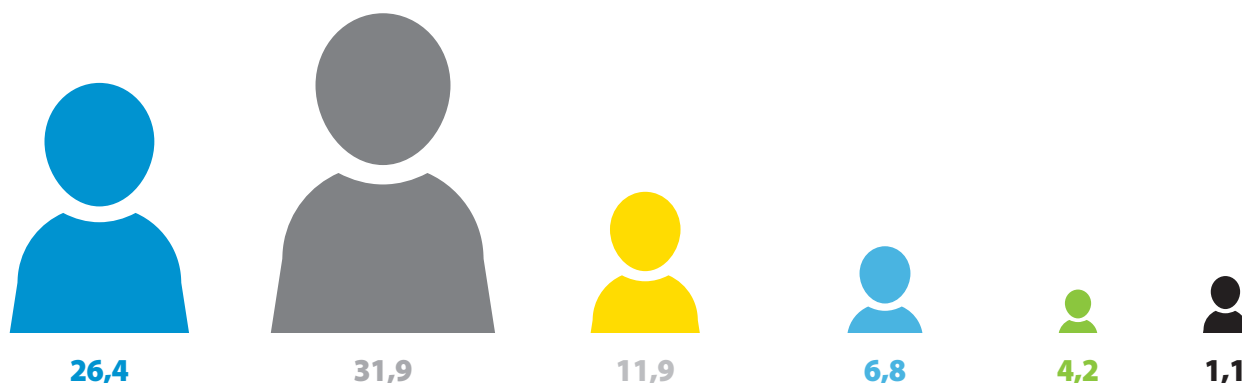


figuur 2 percentage totale uitstoot CO₂-emissie per scope



De cijfers van 2019 zijn min of meer vergelijkbaar met 2018. Het grootste deel van de emissies wordt veroorzaakt door het brandstofverbruik van het rijdend materieel. De vrachtwagens, wielladers, heftrucks, kranen en bobcats zorgen voor het transport binnen onze organisatie. Zowel op de eigen bedrijfsterreinen als het transport richting de klant. Een opvallend punt is wel dat het brandstofverbruik van materieel is afgenomen. Dit wordt enerzijds veroorzaakt door een lagere productie maar ook door investeringen in schoner materiaal. Het verbruik met betrekking tot leasewagens (zakelijke kilometers) is toegenomen. We hebben geleerd middels het houden van video conference vergaderingen dat dit omlaag zal gaan. Verder zijn inmiddels een groot aantal van onze wielladers uitgerust met caretrack-systemen om het brandstofverbruik terug te dringen en het rendement van de machine en de machinist te optimaliseren. De nieuwe vrachtwagens verbruiken ook minder brandstof doordat deze energiezuiniger worden. Dit investeringsbeleid zal worden doorgezet.

De CO₂-emissie is voor een groot deel afhankelijk van de intensiteit van onze activiteiten. Daarom wordt er naast de absolute emissies ook gekeken naar relatieve indicatoren zoals de uitstoot per fte en per geproduceerde m³ beton.



	2010	2015	2016	2017	2018	2019
Bouwgrondstoffen	56,1	24,2	24,4	24,7	20,3	26,4
Betonmortelsector	91,3	32,1	33,8	29,4	30,4	31,9
Betonwarenssector	39,5	22,7	23,9	24,5	12,1	11,9
Bouwmaterialensector	9,4	11,1	12,4	10,8	6,2	6,8
Doe-het-zelf sector	16,1	15,5	17,0	18,1	2,3	4,2
De Hoop Terneuzen BV	5,8	2,6	3,0	3,0	3,1	1,1
Gemiddeld	25,1	19,5	20,6	20,4	12,4	13,7

figuur 3 uitstoot ton CO₂ per FTE

